

De invloed van de textielindustrie op de schoorsteenbouw in Nederland

A.J. Barnard

Op het eerste gezicht lijken textielindustrie en schoorsteenbouw een vreemde combinatie. In dit artikel verdiepen wij ons in de schoorsteenbouw in Nederland en wij projecteren dit op schoorstenen welke bij textiel verwerkende bedrijven zijn gebouwd. Er blijkt dan een aantal dingen op te vallen. Iets wat opvalt kan pas na het bepalen van het gemiddelde worden aangetoond: om die reden gaan we eerst in op de schoorsteen als onderdeel van een produktieproces, het bouwen van een schoorsteen, en het ontstaan van schoorsteenbouwbedrijven.

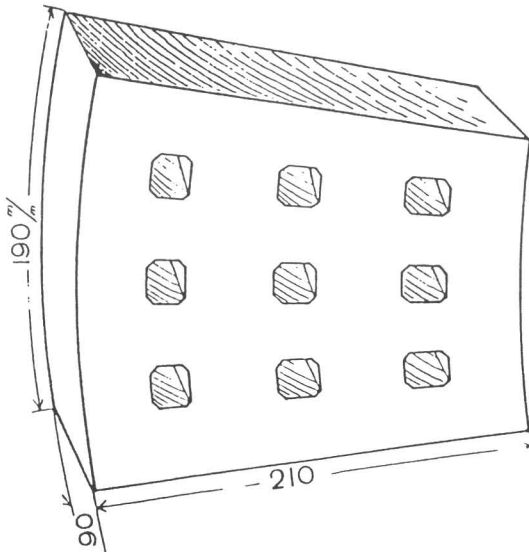
Een schoorsteen is het laatste element in de keten nodig voor het laten functioneren van een stoommachine.¹ De stoommachine kan als aandrijving voor bewegende machines, onder andere in een textielfabriek gebruikt worden. De schoorsteen dient de verbrandingsgassen af te voeren welke ontstaan wanneer de ketel van de stoommachine in gebruik is. Tevens dient de schoorsteen te zorgen voor voldoende trek in de ketels. De schoorsteen is, wanneer men niet in de rook wil zitten, een noodzakelijke toevoeging. Bij de aanschaf van een ketel kan er middels formules berekend worden wat de minimale afmeting van de schoorsteen moet zijn om voor voldoende trek te zorgen en om te voorkomen dat de rook te dicht bij de fabriek of de ernaast gelegen bewoning neerslaat.

De meeste schoorstenen werden eind vorige en begin deze eeuw van steen gebouwd. Een enkele keer werd ijzer of beton toegepast. De schoorsteen moet een zekere vuurvastheid bezitten: bij sommige ketels ontstaan rookgassen met een hoge temperatuur welke dan door de schoorsteen stromen. Om deze reden bestaat het onderste deel van de schoorsteen ook uit een dubbele wand. De binnenwand, de zogenaamde schutwand is vrijstaand en heeft een hoogte van $1/3$ tot $1/2$ van de totale hoogte van de pijp.

Nadat in het midden van de vorige eeuw de strengpers in de baksteenindustrie zijn intrede deed werden de meeste schoorsteenpijpen van radiaal steen gebouwd. De klei werd in de strengpers in de juiste vorm gebracht. De radiaalsteen heeft een mooie speciale vorm (te vergelijken met een taartpunt) die het mogelijk maakt gladde ronde schoorstenen

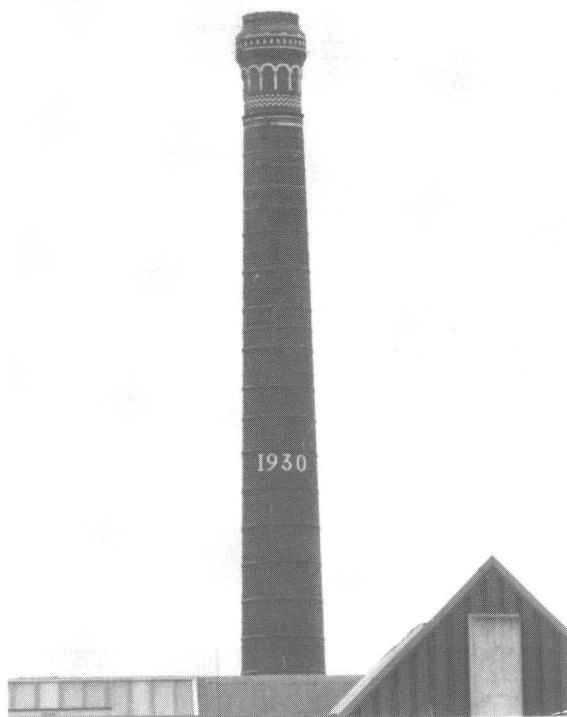


Afb. 1. De schoorsteen van Jansen en Tilanus in Vriezenveen, gebouwd van gele steen met rode versiering, een unieke kleurstelling, waar geen tweede van bekend is. Gebouwd rond 1920, momenteel buiten gebruik, in matige staat van onderhoud. De bovenste meters zijn in het verleden gesloopt: de hoogte is nu nog ongeveer 45 meter.



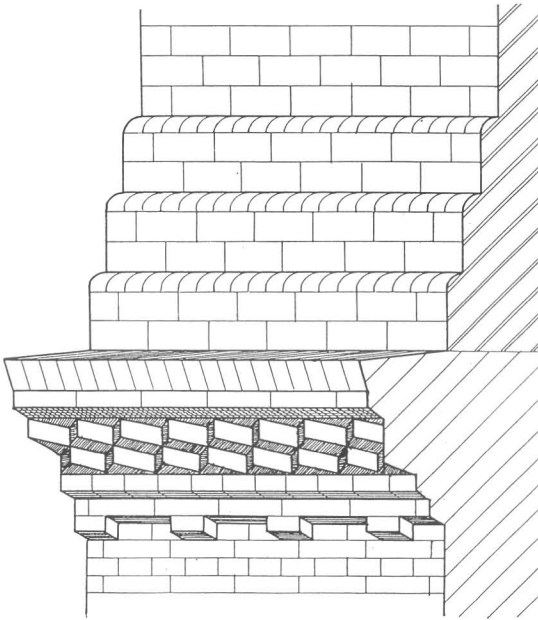
Afb. 2. Schets van het uiterlijk van een radiaalsteen zoals deze voor de bouw van schoorstenen gebruikt werd in diverse maten, waarbij de kopbreedte meestal gelijk bleef.

Afb. 3. De fraai gemetselde kop van de schoorsteen van de AaBe fabriek te Tilburg, waarvan de dekens het meest bekende produkt waren.



te bouwen, zonder dat er stenen afgebikt moeten worden. Voor ongeveer 1895 werden schoorstenen meestal van andere soorten steen gemaakt, doorgaans het formaat rijsteen. De radiaalsteen heeft vrijwel altijd een hoogte van 8,5 cm. zodat dit met de voeg een bouwlaag van 10 cm. vormt. Om verschillende diameters te kunnen realiseren werden er verschillende vormen vervaardigd, door letter/cijfercombinaties te herkennen. Het buitenaanzicht blijft wel gelijk met een kopbreedte van 16 tot 18 cm. De diepte van de stenen kan variëren van 15 tot 26 cm. Bij grotere wanddiktes werden verschillende stenen achter elkaar gebruikt.

Een schoorsteen bestaat uit drie delen, de voet, het middenstuk en de kop. De voet staat op het fundament dat zich in de grond bevindt, meestal heeft het fundament een diepte van $\frac{1}{7}$ tot $\frac{1}{8}$ van de totale hoogte van de schoorsteen. Een voet kan vierkant zijn of rond, een enkele keer zelfs meerhoekig. Het middengedeelte is verdeeld in trossen. Elke trossen heeft zijn eigen wanddikte, naarmate de schoorsteen hoger wordt, worden de wanden dunner. Het verloop aan de buitenzijde is ongeveer 4 cm. per meter hoogte, bij een trossen van 5 meter hoogte wordt de diameter naar boven 20 cm. kleiner. De kop is uitkragend ten opzichte van het middengedeelte. Dit is eigenlijk geen versiering, maar een noodzaak om



Afb. 4. Ontwerptekening voor de voet van de schoorsteen van de Hollandsche Kunstzijde Industrie te Breda uit 1923, de grootste schoorsteen welke De Ridder ooit zou bouwen.

het bovenste gedeelte steviger te maken en beter te beschermen tegen scheuren en weersinvloeden. Meestal zit er in de kop een stalen trekband ingemetseld, ook voor de stevigheid.

Het ontwerpen en bouwen van een schoorsteen vooral in de ronde vorm vereiste een speciale vaardigheid. Een vierkante schoorsteen kon nog wel eens door een plaatselijke aannemer gebouwd worden maar rond werd natuurlijk veel moeilijker. Met de komst van de radiaalsteen welke door steenfabrieken gebakken werden zagen deze bedrijven mogelijkheden, door het oprichten van een afdeling schoorsteenbouw, hun eigen aandeel in de schoorsteenbouw te verwerven. De combinatie ronde radiaalstenen en vakbekwame schoorsteenbouwers deed deze bedrijven snel tot specialisten uitgroeien.

Twee steenfabrieken in Nederland gingen zich op deze wijze grootschalig op de schoorsteenbouw toeleggen.² Het Limburgse bedrijf Canoy-Herfkens, genoemd naar de twee compagnons, begon rond 1890 een afdeling schoorsteenbouw, enkele jaren later gevolgd door De Ridder & Co. De heer de Ridder had nauwe contacten met Belgische schoorsteenbouwers³ en werkte samen met een steenfabriek te Leiderdorp waarin hij later ook als medefirmant deelnam.⁴ Deze beide bedrijven, op bescheiden schaal aangevuld met de Gebr. Teeuwen uit Tegelen en de N.V. Stoomsteenfabrieken en Kiezeexploitatie "Belvedere" te Maastricht, vormden vijf schoorsteensteenfabrieken in Nederland. (Canoy-Herfkens had twee fabrieken).⁵



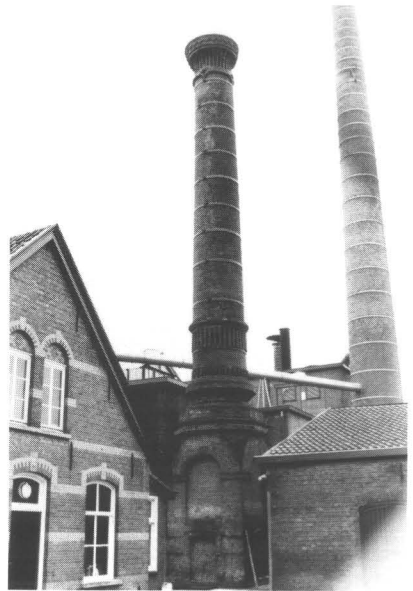
Afb. 5. De schoorsteen van de voormalige fabriek Schrader Schneider Tyert & Co te Delden staat nu als gedenkteken in een winkelstraat. Hoogte ongeveer 30 meter. Op de foto is te zien dat de schoorsteen in het verleden eens verhoogd is. Gebouwd rond 1920.

Uit de bewaard gebleven archiefstukken van Canoy-Herfkens en De Ridder is gebleken dat beide firma's elkaar hevig beconcurrerden en wel dusdanig dat zij in de briefhoofden van hun briefpapier grotere aantallen gebouwde schoorstenen opgaven dan ze in werkelijkheid realiseerden. Na bestudering van de lijsten met gebouwde schoorstenen kan redelijkerwijs geconcludeerd worden dat beide bedrijven van 1890 tot 1980 elk ongeveer 2700 schoorstenen hebben gebouwd.⁶ Al deze, de overige bouwers meetellend,⁷ ongeveer 7000 schoorstenen hebben bij diverse bedrijfstakken gestaan. Een groot gedeelte was te vinden bij kwekerijen in het Westland en bij Aalsmeer. Welk aandeel de textielindustrie in het aantal gehad heeft is moeilijk te becijferen. Exacte gegevens zijn niet bekend, ook al niet omdat er ook een enkele keer wel buitenlandse bedrijven schoorstenen bij textiel fabrieken bouwden, bijvoorbeeld bij de Boekelosche stoomblekerij⁸ en vermoedelijk bij Jansen en Tilanus te Vriezenveen.⁹

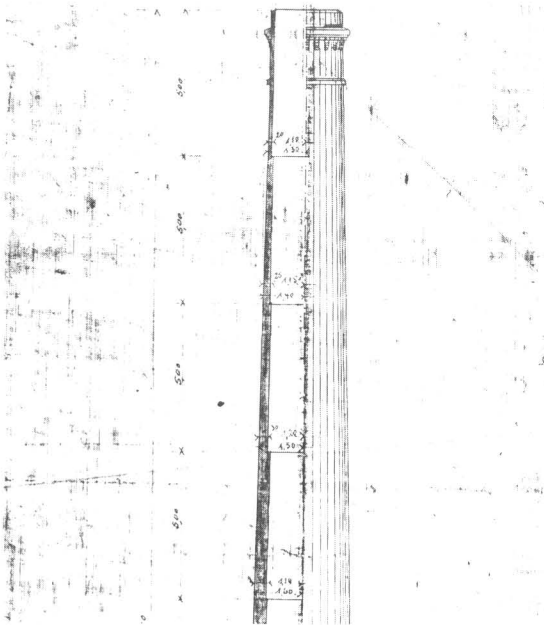
In de maanden nadat de redactie mij gevraagd had een artikel over schoorstenen bij textiel fabrieken te schrijven zocht ik fraai versierde



Afb. 6. De schoorsteen van Scholko is als monument behouden en geheel gerestaureerd en heeft nu een markante plaats in het nieuwe hart van Almelo. Hoogte ongeveer 40 meter. Deze pijp is vrijwel zeker door een Duits bedrijf gebouwd.



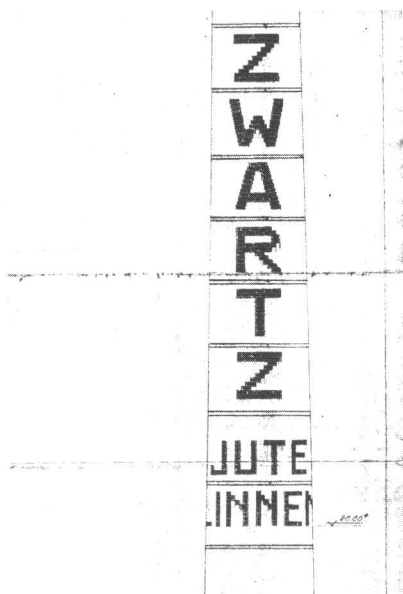
Afb. 7. De schoorsteen van Van Puyenbroek te Goirle, opvallend versierd met verspringend metselwerk. Gebouwd begin deze eeuw, hoogte ongeveer 25 meter.



Afb. 8. Dat er ook Duitse schoorsteenbouwers actief in Nederland waren blijkt uit de tekening behorende bij de schoorsteen van J. F. Scholten te Enschede, getekend in 1908 door E. Jee-nicke & Co te Dortmund. Detail van de kop van het ontwerp voor een pijp van 50 meter.



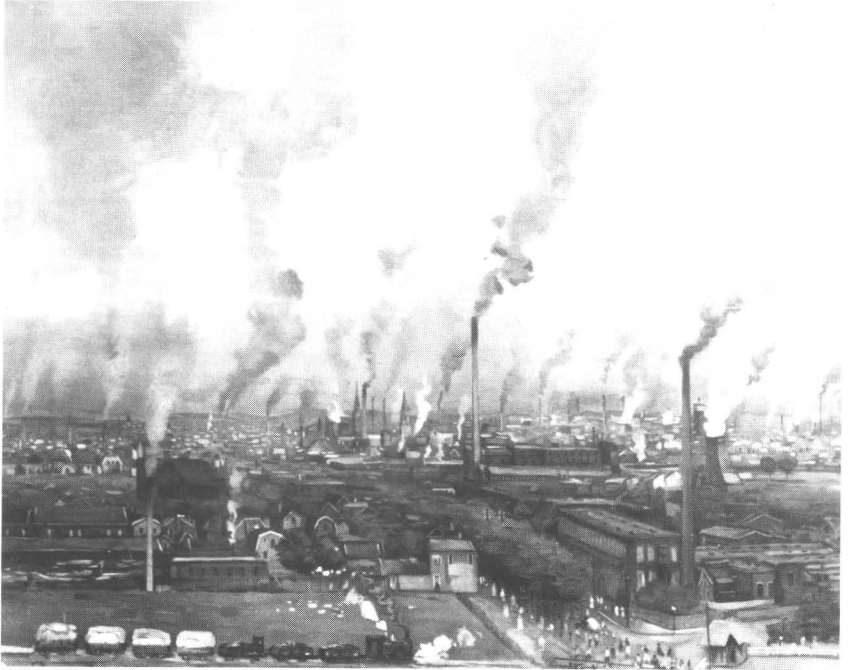
Afb. 9. De schoorsteen van de firma Zwartz te Oldenzaal: een voorbeeld van naoorlogse schoorsteenbouw (1949), strak en zonder versiering in het metselwerk, behalve de naam 'Zwartz' in witte letters. De schoorsteen wordt in augustus 1993 gesloopt, het bedrijf bestaat echter nog steeds.



Afb. 10. Het ontwerp voor het in metselen van de witte stenen. Men moet daarbij rekening houden met het verband in het metselwerk, de letters moeten duidelijk zijn, maar mogen geen zwakke plek vormen in de constructie.

exemplaren welke als illustratie zouden kunnen dienen. Al zoekend in de archieven bleken er eigenlijk maar twee soorten opdrachtgevers te zijn welke zich konden permitteren een schoorsteen niet alleen als noodzakelijk onderdeel te zien, maar ook als extra een fraaie versiering toe te voegen. Bij Rijks- en Provinciale opdrachten zoals voor gasfabrieken en elektriciteitscentrales en bij textiel fabrieken werd aan de schoorsteen een meerwaarde als versierend element voor het fabriekscomplex meegegeven.¹⁰ Vooral bij gasfabrieken was er kennelijk geld voorhanden om schoorstenen van rijkere sierornamenten te voorzien.¹¹ Het is merkwaardig dat dit zich in vrijwel alle bedrijfstakken beperkte tot hooguit een ingemetselde naam of een enkele gele steen in een rode schoorsteen.

Mogelijk dat de opdrachtgevers voor de bouw van schoorstenen bij textiel fabrieken zich toch meer gelegen lieten liggen aan de Engelse traditie om van de schoorsteen een welvaartssymbool te maken dan de Hollandse zuinigheid zou doen vermoeden.¹² Wanneer mij gevraagd wordt een top vijf van mooiste nog bestaande fabrieksschoorstenen in Nederland samen te stellen dan blijken daar vrijwel alleen maar Textielverwerkende

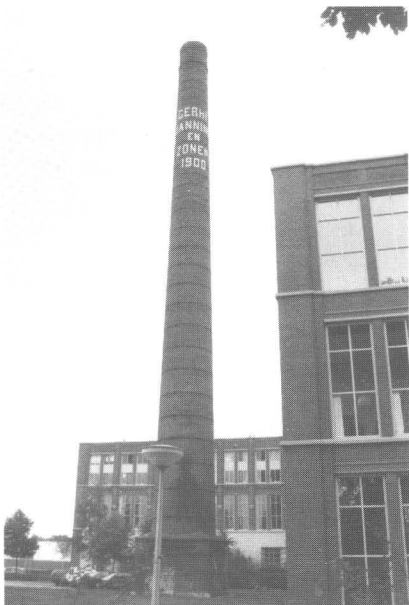


Afb. 11. Overzicht van een industriestad, Enschede (illustratie Waanders, Zwolle).

industrieën in te staan. Bij textiel in Nederland denken wij direct aan de textielsteden Tilburg en Enschede. In het silhouet van beide steden vinden we tientallen schoorstenen welke zeer beeldbepalend waren voor de skyline van beide steden. Rond 1950 moeten er ongeveer 78 textielschoorstenen in en om Tilburg gestaan hebben.¹³ In Enschede en omgeving stonden er vermoedelijk ongeveer 40, ervan uitgaande dat er per bedrijf minimaal een schoorsteen stond.¹⁴ Dat uit deze 120 pijpen er 4 de titel monumentaal verdienen mag een bewijs zijn voor de grote invloed van de textielindustrie op de schoorsteenbouw in Nederland. Uit de naar schatting 7000 overige in Nederland gebouwde pijpen zouden er, gerekend naar de zelfde maatstaven, 3,3%, dus 233 monumentale exemplaren moeten resteren. Bij alle is er gebruik gemaakt van verspringend metselwerk en/of meerdere kleuren steen.

Een ander opvallend feit is dat de grootste schoorstenen die zowel Canoy-Herfkens als ook De Ridder ooit in hun bestaan bouwden bij textielbedrijven stonden. Alleen de steen en pannembakkerijen welke zelf vaak stenen maakten voor hun eigen schoorstenen en alleen de schoorsteenbouwers voor het uitvoeren nodig hadden, beschikten over nog hogere schoorstenen van meer dan 80 meter hoogte.

De grootste door De Ridder gebouwde schoorstenen hoorden bij de Hol-



Afb. 12. Het Museum Jannink in Enschede is van verre herkenbaar aan de zware schoorsteen welke zich bij het gebouw bevindt.



Afb. 13. De voet van de grootste door De Ridder gebouwde schoorsteen, voor Ter Horst te Rijssen. Deze in 1923/24 gebouwde schoorsteen had een hoogte van 65 meter. Hij werd gesloopt in 1993.



Afb. 14. Detailopname schoorsteen Ter Horst Rijssen.

landse Kunstzijde Industrie te Breda (gebouwd in 1928, inmiddels gesloopt) en bij Ter Horst & Co te Rijssen (gebouwd in 1923/24 en gesloopt in 1993) Beide schoorstenen waren 65 meter hoog.

De grootste door Canoy-Herfkens gebouwde schoorsteen hoorde bij de Koninklijke Stoomblekerij te Nijverdal en had een hoogte van 70 meter.

Afb. 15. De monumentale schoorsteen van Van de Berg en Krabbendam, Be-ka, te Tilburg, gebouwd door Canoy Herfkens in 1904, hoogte 50 meter.



Uit het bovenstaande mag blijken dat de schoorsteen niet alleen als onderdeel van een productieproces, maar in sommige gevallen zeker als een monument een blijvende herinnering mag zijn aan de textielindustrie, welke evenals de schoorsteenbouw in Nederland vrijwel geheel verdwenen is.

Tot slot een lijstje van Nederlands fraaiste nog te bezichtigen schoorstenen:

Jansen en Tilanus, Vriezenveen	textielfabriek
Van de Berg en Krabbendam, (BEKA) Tilburg	textielfabriek
Van Puyenbroek, Goirle	textielfabriek
AaBe, Tilburg	textielfabriek
Van Klaveren, Rotterdam	verffabriek
Zuivelfabriek D.O.C., Hoogeveen	zuivelfabriek
Sleep-in Marnixstraat, Amsterdam	Burger Weeshuis
Museum Jannink, Enschede	textielfabriek
Hofkes, Almelo	textielfabriek

Noten

- 1 M. Sirag Jzn., *Fabrieksschoorstenen*, Utrecht 1923. In verband met de voorbereidingen voor een boek over schoorstenen, zijn gegevens over schoorstenen mij zeer welkom, met name werken uitgevoerd door kleinere schoorsteenbouwbedrijven en/of catalogie met uitgevoerde werken door schoorsteenbouwers.
- 2 Resterende archieven Canoy Herfkens en De Ridder.
- 3 Via inschrijvingen bij Kamer van Koophandel kwamen veel Belgische namen voor en hij werkte volgens het eigen archief van De Ridder veel met Belgische schoorsteenbouwers.
- 4 Inschrijving Kamer van Koophandel, vennoot steenfabriek Ouderzorg te Leiderdorp.
- 5 De fabrieken van Canoy Herfkens waren: De drie Kronen te Tegelen en 't Ven te Venlo. *Gedenkboek Canoy Herfkens 1955 De Stenen Spreken*.
- 6 Tellingen aan de hand van lijsten met gebouwde schoorstenen van beide bedrijven.
- 7 Deels na te gaan aan de hand van geleverde stenen aan derden door Canoy Herfkens en De Ridder.
- 8 Gebouwd door Ernst Eckhardt Dortmund.
- 9 De steenmaat wijkt af van de gangbare maten gebruikt door De Ridder en Canoy Herfkens.
- 10 Illustraties uit reclamecatalogie van Canoy Herfkens en De Ridder.
- 11 N.a.v. onderzoek naar gashouders beschreven in *Gashouders Opgang en Neergang* (1990), waarvan A.J. Barnard mede samensteller was.
- 12 W. Pickels, *Our Grimy Heritage*, 1971.
- 13 Jan Commandeur e.a., *Ge waart mar arbeider*, Tilburg 1981.
- 14 J.H. van de Berg, *Langs Enschedese Textiel fabrieken*, 1989.